

Commerce **Opération** **séduction à Montpellier**



Les forces vives de la Métropole de Montpellier peaufinent une stratégie visant à attirer de grandes enseignes de distribution. Présentée au printemps, elle porte sur une consommation foncière vertueuse, le réaménagement des modèles de commerce ou celui de l'espace public.

PAGE 2

Achats durables **La commande publique** **au service de la transition écologique**

ADOPTÉ AU PRINTEMPS DERNIER, le Plan national pour des achats durables (PNAD) doit permettre aux collectivités et établissements publics de contribuer à la transition écologique en actionnant le levier de la commande publique. En Occitanie, les acteurs concernés sont en ordre de marche. **PAGE 12**



MARDI 31 JANVIER 2023
LES VOEUX SONT DE RETOUR

Inscrivez-vous vite :

EN PRESENTIEL SALLE DIEZE - MONTPELLIER



M L'AGENDA ÉCO



Ne ratez aucun
événement
éco !

à retrouver en page 14

agenda@lalettrem.net

Gaz de Ferme **lève 1,5 M€**

L'entreprise, basée à Vic-en-Bigorre dans les Hautes-Pyrénées, lève des fonds pour accélérer l'industrialisation et la commercialisation de ses produits et services. Elle a breveté une technologie permettant aux agriculteurs de capter le biométhane issu des déchets.

PAGE 6

Guerbet au capital **d'Intrasense**

Le fabricant de produits de contraste Guerbet entre à hauteur de 39 % dans le capital d'Intrasense. Le groupe francilien prévoit aussi de lancer une offre publique d'achat volontaire de l'entreprise montpelliéraine. **PAGE 9**

Airbus Defence **and Space poursuit** **ses investissements**

La division spatiale et militaire du groupe européen Airbus a prévu d'investir 50 M€ au sein de ses trois sites toulousains. Des entités qui rassemblent au total plus de 5 000 salariés. **PAGE 10**

Sète en quête **de souveraineté** **énergétique**

Sète Agglopolo Méditerranée modernise l'unité sèteoise de valorisation énergétique des déchets non recyclables. Le nouveau délégué de service public Paprec Energies injecte pour cela 55 M€ dans cet outil capable de traiter 55 000 t de déchets d'ici à fin 2024. **PAGE 10**

Focus

Distribution : la stratégie de la Métropole de Montpellier pour appâter les enseignes

La Métropole de Montpellier œuvre à un plan pour pousser les enseignes à s'implanter. Que ce soit dans le remodelage de l'offre foncière et de l'espace public ou dans le développement du commerce en pied d'immeuble, la collectivité s'est fixé pour objectif de gagner en attractivité.

PAR MICKAËL DENEUX

Les responsables de la politique commerciale de la Ville et de la Métropole de Montpellier affinent une stratégie qui sera présentée au printemps. « Nous sommes dans une logique d'ajustement. Il y a 1 060 boutiques en centre-ville et un taux de vacance de 6,8 %, en baisse de 0,4 % en un an », indique à *La Lettre M* Laurent Guisez, référent développement commerce et prospective à la Serm-SA3M, nommé à l'automne. À la mi-décembre, le nouveau "Monsieur Commerce" de la Métropole a été convié au congrès national de Procos à Paris. À l'occasion de cette grand-messe du syndicat national des enseignes spécialisées, il a échangé sur des opportunités de marché avec un panel de près de 260 distributeurs.



Offre foncière mutualisée

Le nouveau chargé de développement commercial de la Métropole entend proposer aux enseignes une offre foncière mutualisant plusieurs espaces d'une centaine de mètres carrés autour « du centre-ville, d'Odysseum et du Polygone ». Un modèle qui a fait ses preuves, selon lui. « Des distributeurs ont déjà montré qu'il s'agissait d'un tiercé gagnant. Cela permet

d'élargir leur gamme et de mutualiser les stocks tout en générant du chiffre d'affaires. » Et de citer les implantations sur plusieurs points de vente montpelliérains déjà réalisés par les enseignes André, Jeff de Bruges, Mango ou encore Yves Rocher. La SA3M a aussi entamé des discussions avec Casa, Hema, Marionnaud, Norauto, Holder ou encore Animalis pour un déploiement sur un modèle

« 46 % du CA de la métropole sont réalisés par les commerces de Montpellier, qui à eux seuls représentent 1,3 Md€ de chiffre d'affaires », pointe Bruno Bouterin, responsable du pôle appui aux territoires de la CCI Hérault.

plus sobre en consommation foncière. Tout en restant prudent : « Les accords ne valent pas signatures et les signatures ne valent pas ouvertures. Les grandes enseignes qui ne juraient par le passé que par les grands complexes revoient leur modèle et déploient désormais des modèles d'hyper proximité dans l'alimentaire, la beauté ou la maison. » C'est le cas notamment de Monoprix. Présent lors de la hui-

tième édition de l'événement Visio Commerce, rassemblant une cinquantaine de distributeurs et de commercialisateurs, Ludovic Allamel, le responsable recrutement et franchise de l'enseigne Monoprix souhaite ouvrir « au moins trois points de vente supplémentaires à Montpellier ». Avec ces implantations, dont le calendrier reste à définir, l'ambition de la filiale du groupe Casino est de déployer deux concepts en centre-ville, sous franchise. Soit le réseau de proximité Monop' et Monoprix Maison, dédié à l'équipement de la maison et à la décoration.

Une « rotule à aménager »

Autre chantier important pour la Métropole : la réhabilitation des zones commerciales attenantes à la place de la Comédie. À commencer par le Triangle, dont une part des cellules se trouve laissée à l'abandon. « La vacance concerne les points morts du centre commercial. La partie supérieure, où le lieu de passage est conséquent, est quant à elle occupée par des enseignes », tempère Laurent Guisez. « Le chantier reste corrélé aux travaux de remodelage de la place de la Comédie et de l'Esplanade, précise Alban Zanchiello, adjoint au maire de Montpellier délégué au commerce. L'avenir du Triangle se joue en même temps. Les accès vers Antigone vont être démultipliés, ce qui va jouer sur les flux et l'attractivité. »

Le périmètre Triangle, au même titre que l'ancien Quick, constitue selon Laurent Guisez « une rotule

« Il y a 1 060 boutiques en centre-ville, et un taux de vacance de 6,8 % »

entre le centre commercial Polygone et le centre-ville ancien. L'espace public doit être rendu plus beau. De manière à nous adresser à une zone de chalandise allant d'Avignon à Narbonne. » La Métropole n'entend toutefois pas céder à la précipitation quant à la future enseigne qui élira domicile à l'emplacement de l'ancien Quick de la place de la Comédie.

Une réflexion est aussi en cours sur l'animation du quartier Port Marianne au travers de l'avenue Raymond Dugrand. « Il y a un vrai travail pour développer le commerce en pied d'immeuble. Cela va prendre du temps. Il reste encore dix ans pour que la totalité du nouveau quartier

soit livrée », indique Alban Zanchiello, qui évoque des ambitions de l'enseigne Grand Frais sur le périmètre. La collectivité travaille avec les cabinets Lestoux & Associés, Bérénice et AID Observatoire pour identifier la typologie de commerces de proximité à implanter dans ce quartier situé à mi-chemin entre le centre-ville et la mer. ♦

M
en savoir +

La fédération du commerce spécialisé Procos (260 enseignes adhérentes) et Eurelia, son département international, font un point sur l'activité du commerce 2022 en Europe et les perspectives 2023. À lire sur : www.procos.org

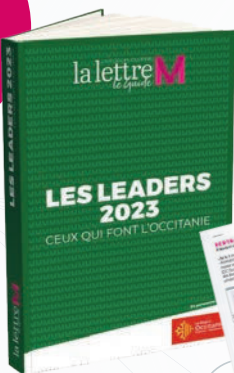


© DR

UNE ACTIVITÉ COMMERCIALE DYNAMIQUE

L'activité des commerçants de la métropole de Montpellier, soit 5 470 unités commerciales, est estimée à 2,6 Md € de chiffre d'affaires selon une étude de l'observatoire OBSéco de la CCI Hérault. « 46 % du CA de la métropole sont réalisés par les commerces de Montpellier, qui à eux seuls représentent 1,3 Md€ de chiffre d'affaires », pointe Bruno Bouterin, responsable du pôle appui aux territoires. 71 % du CA est enregistré par la grande distribution. Les commerçants du centre-ville génèrent 483 M€, dont une moitié par le seul centre commercial Polygone. L'activité de la zone Odysseum s'élève quant à elle à 300 M€ (hors loisirs et restauration).

nouvelle
édition
2023



La référence

la lettre **M**
les leaders

Plus de 640 portraits exclusifs
de celles et ceux qui font l'Occitanie

www.lalettrem.fr

André Deljarry,
Président de la CCI Hérault,
1^{er} Vice-Président de la CCI Occitanie,

Les Vice-Présidents
et membres élus,

vous convient à la

Cérémonies des vœux de la CCI Hérault

LUNDI **30** JANVIER

Corum de Montpellier à 18h30

MARDI **31** JANVIER

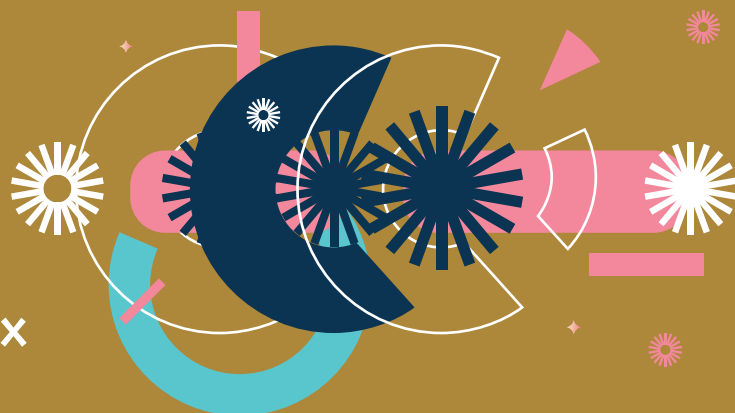
Parc des Expositions de Béziers à 18h30

Inscriptions obligatoires : www.herault.cci.fr

En 2023, une CCI toujours à vos côtés, pour défendre
vos intérêts et faire grandir vos entreprises



1^{er} ACCÉLÉRATEUR DES ENTREPRISES



un an
430 €

PACK LETTRE M

L'info éco toute l'année, en version illimitée !

- 1 L'hebdo**
Toutes les semaines sur votre bureau.
- 2 La quotidienne**
Tous les jours dans votre boîte mail.
- 3 www.lalettrem.fr**
1^{er} portail d'info éco en Occitanie. Fil d'actualité. Accès à plus de 15 ans d'archives.
- 4 Le mag**
Tous les trimestres, pour comprendre votre environnement économique direct et anticiper ses mutations.
- 5 Les Leaders**
Chaque année, le guide premium des décideurs. Celles et ceux qui font l'Occitanie. Plus de 600 portraits exclusifs.
- 6 Les événements**
Des débats, des émissions live streaming en studio TV, des petits-déjs éco, des tables-rondes...
- 7 Les Masters**
Depuis plus de 26 ans, la grande cérémonie de remise de prix économiques en région Occitanie.

www.lalettrem.fr/abonnement

Conjoncture

Le pessimisme des entreprises se renforce pour 2023, selon Bpifrance

Les TPE et PME de la région Occitanie « anticipent un net ralentissement de l'activité en 2023 », selon une enquête de conjoncture menée par Bpifrance fin 2022 auprès de 40 000 entreprises françaises dont 9 % en Occitanie.

La part d'entreprises d'Occitanie optimistes quant à leur CA 2023 recule, avec un solde d'opinion (différence entre la proportion de répondants ayant exprimé une opinion positive et la proportion de répondants pessimistes) qui s'établit à 7, en recul de 21 points sur un an. Même tendance sur les trésoreries : comme il y a un an, les entreprises pessimistes sont plus nombreuses que celles qui se disent optimistes, mais la tendance se renforce, avec un solde d'opinion à -12, en recul de 6 points. ◆

Énergies

847 M€ pour accélérer le raccordement des énergies renouvelables au réseau

Le nouveau schéma régional de raccordement au réseau des énergies renouvelables (S3REnR) de la région Occitanie, élaboré par RTE avec les gestionnaires de réseau – Enedis, Régie municipale d'électricité de Saverdun, coopérative d'électricité de Saint-Martin-de-Londres –, prévoit un investissement de 847 M€ pour renforcer et développer les infrastructures.

Objectif : doubler d'ici à 2030 le rythme de raccordement des EnR au réseau de transport et de distribution d'électricité en Occitanie afin d'accueillir à cette échéance 6 800 MW d'EnR supplémentaires sur le réseau. Les financements seront partagés entre les gestionnaires de réseau (262 M€) et les producteurs d'énergies renouvelables (585 M€). ◆

Commerce - Artisanat

L'État et la Région « au chevet » des boulangers

« Face à la hausse des coûts de l'énergie, l'État est à notre chevet », reconnaît Christophe Hardy, vice-président de la fédération régionale Occitanie des boulangers, reçu le 11 janvier à la préfecture de région.

« Le préfet nous a assuré que si les mesures prises par le Gouvernement – bouclier et amortisseur tarifaire – ne suffisent pas, l'État est prêt à les renforcer. » Les boulangers pourront aussi compter sur le soutien de la Région, qui a annoncé le 13 janvier qu'elle allait débloquer un fonds d'urgence de 4 M€ dans le cadre de la réactivation du dispositif L'Occal. 80 % des 3 880 boulangers d'Occitanie sont touchés par la hausse de leur facture énergétique, « multipliée par trois à dix ». ◆



Les leaders

Pierre-André Durand



Préfecture de Haute-Garonne et d'Occitanie

Actuel préfet de la Seine-Maritime et de la région Normandie, Pierre-André Durand succède à Étienne Guyot (60 ans) en tant que préfet de Haute-Garonne et préfet d'Occitanie. Étienne Guyot, préfet coordonnateur du GPSO (Grand

projet ferroviaire du Sud-Ouest), est quant à lui nommé préfet de Gironde et de Nouvelle-Aquitaine. Deux nominations officialisées lors du conseil des ministres du 11 janvier. Né à Antibes (Alpes-Maritimes) en 1960, Pierre-André Durand est titulaire d'un DESS en administration des collectivités territoriales. Après avoir travaillé neuf ans à la ville de Nice, il intègre l'ENA en 1989. À la sortie de l'école, il effectuera tout son parcours dans le corps préfectoral, notamment comme sous-préfet (Loire, Guyane, Bayonne), secrétaire général (Aube, Corse du Sud, Nord) puis comme préfet. Il a été préfet de la Haute-Saône (2008), de la Drôme (2010), des Pyrénées-Atlantiques (2013) et de la Seine-Saint-Denis (2016).

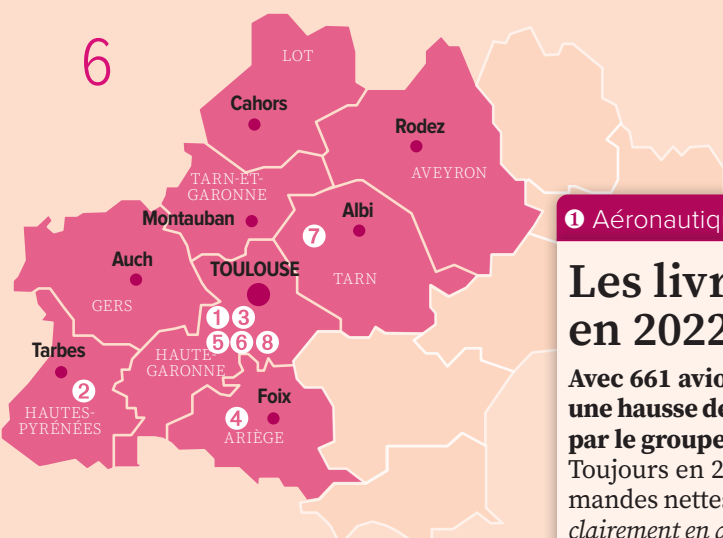
Charles-Emmanuel Kuhne



Icade Promotion

Il est nommé, fin 2022, directeur général adjoint d'Icade Promotion chargé de l'Ouest et du Sud-Ouest. Un périmètre couvrant les régions Nouvelle-Aquitaine, Centre-Val de Loire, Pays de la Loire et Occitanie. Basé à Bordeaux, Charles-Emmanuel Kuhne (43 ans)

est ingénieur diplômé de l'ESTP (École spéciale des travaux publics, du bâtiment et de l'industrie). Il a effectué une partie de sa carrière chez Bouygues Immobilier avant de rejoindre les groupes Ceetrus et Quartus. Dans ses nouvelles fonctions, il est chargé de piloter l'activité promotion immobilière tous produits (résidentiel, tertiaire...) du groupe immobilier, filiale de la Caisse des Dépôts. En Occitanie, l'opérateur est à la tête de deux agences basées à Toulouse (Icade Midi-Pyrénées, directeur : Laurent Nicolas) et à Montpellier (Icade Languedoc-Roussillon, directrice : Béatrice Mortier). Une trentaine de programmes résidentiels neufs est en cours de commercialisation.



1 Aéronautique et spatial

Les livraisons d'Airbus en hausse de 8 % en 2022

Avec 661 avions commerciaux livrés en 2022 à 84 clients, Airbus enregistre une hausse de ses livraisons de 8 % par rapport à 2021, selon le bilan présenté par le groupe aéronautique le 11 janvier.

Toujours en 2022, l'industriel a enregistré 1 078 commandes brutes (820 commandes nettes) portant son carnet de commandes à 7 239 unités. « Nous sommes clairement en dessous de nos objectifs », indique Guillaume Faury, président exécutif. Le dirigeant d'Airbus précise cependant que « les prises de commandes considérables enregistrées pour toutes nos familles d'appareils (...) reflètent la solidité et la compétitivité de notre gamme de produits. » Airbus (126 000 salariés) a enregistré 52,1 Md€ de chiffre d'affaires en 2021. ◆

Les leaders

Sacha Hilic



IMS Networks

Il est nommé directeur général chargé de l'organisation et de la performance du groupe tarnais IMS Networks spécialisé

dans l'infogérance d'infrastructures réseaux et de services de cybersécurité. « Il aura pour mission d'accélérer la transformation stratégique vers les services managés et le cloud en renforçant l'offre existante et en assurant son développement opérationnel en France et à l'international », précise l'entreprise présidée par Thierry Bardy. Âgé de 51 ans, Sacha Hilic a évolué en tant que consultant et gestionnaire d'affaires et de services dans les domaines de l'informatique, du management d'infrastructures de télécommunications et des données numériques. Il a notamment travaillé au sein du groupe tarnais Pierre Fabre de 2007 à 2022. Créé en 1997, IMS Networks revendique 350 clients en France dont Thales Alenia Space, BPCE, Airbus ou Labeyrie Fine Foods. L'entreprise emploie une centaine de personnes (CA : n.c.).

2 Énergies

Les projets de Gaz de Ferme après sa levée d'1,5 M€

Spécialisée dans le développement de solutions de production de biométhane et de CO₂ vert par valorisation du biogaz, l'entreprise Gaz de Ferme basée à Vic-en-Bigorre lève 1,5 M€.

Objectif de l'opération bouclée via la plateforme toulousaine NetWorklink : « Accélérer l'industrialisation et la commercialisation de nos produits et services. » La société de six salariés a breveté une technologie permettant aux agriculteurs de capter le biométhane issu des déchets. Une énergie qu'ils utilisent pour s'auto-fournir en carburant et combustible tout en diversifiant leurs revenus avec sa revente. L'entreprise capte également le CO₂ biosourcé, « jusque-là inexploité », qu'elle revend sous sa propre marque (Violette). ◆

3 Numérique

Le groupe Scalian veut recruter 1 700 salariés cette année

Le groupe toulousain Scalian, spécialisé dans le conseil et l'ingénierie, souhaite recruter 1 700 personnes cette année.

1 150 postes en CDI sont à pourvoir en France et 550 autres à l'international. En intégrant ces ingénieurs et consultants justifiant d'au moins trois à cinq ans d'expérience, le groupe de 5 000 salariés répartis dans neuf pays entend « maintenir les 27 % de croissance organique réalisés en 2022, indique Caroline Nancy, DRH. Nous disposons, à date, d'un chiffre d'affaires de 500 M€ et envisageons d'atteindre les 600 M€ à l'horizon 2024, grâce également à des croissances externes. » Scalian a recruté 1 200 collaborateurs en France l'an dernier. ◆

M L'info éco en continu : lalettrem.fr

4 Industrie

Seat Ventilation réorganise son capital pour accélérer son déploiement à l'international

Implanté à Verniolle, l'équipementier ariégeois Seat Ventilation spécialisé dans les systèmes d'extraction de gaz et de vapeurs toxiques prend un nouveau départ avec la recomposition de son capital.

Dans le cadre d'un LBO secondaire, le fonds d'investissement Capital Export prend le relais du fonds Ciclad, partenaire financier de l'entreprise depuis 2017. Le capital de Seat Ventilation (12 salariés, CA 2021 : 6 M€) est recomposé autour de Jean-Jacques Gaudiot, son président. L'opération s'accompagne de l'élargissement de l'actionnariat à l'ensemble des salariés. Objectif : soutenir le projet d'expansion du groupe à international, « par croissance organique ou acquisitions ciblées ». ◆

5 Services

Prosoluce investit 3 M€ à Saint-Gaudens

L'opérateur télécom et hébergeur Prosoluce, basé à Encausse-les-Thermes, lance la construction le 4 janvier de son futur siège social et d'un data centre dans la zone du Futuropole à Saint-Gaudens.

« 3 M€ vont être injectés dans cette opération dont la livraison est prévue en juillet prochain. L'ensemble, d'une superficie de 700 m², regroupera et sécurisera les équipements informatiques et les réseaux de notre entreprise ainsi que ceux de nos clients : serveurs, baies de stockage, routeurs... », explique à *La Lettre M* Cyril Gousse, directeur général de la société (10 salariés, CA 2022 : 1,5 M€). Architecte : Antoine Poupart - Lion'L - Aurignac - 31. Prosoluce revendique une progression de 35 % de son CA ces cinq dernières années. ◆

6 Aéronautique et spatial

H3 Dynamics veut muscler sa présence à Toulouse

La société H3 Dynamics, fondée en 2015 à Singapour, souhaite recruter « 10 à 20 personnes à Toulouse en 2023 », indique à *La Lettre M* Bertrand Gauthier, cofondateur.

L'entreprise spécialisée dans la propulsion hydrogène pour le secteur aérien a ouvert en 2021 un pôle de R&D dans la Ville rose. Une entité qui compte actuellement 10 salariés sur un effectif total de 100 personnes. « C'est notre siège européen, là où se développe notre centre de compétences aéronautique », insiste le dirigeant, qui souhaite activer dans les prochains mois le levier des financements publics – notamment régionaux – après avoir déjà levé 36 M\$ depuis la création de l'entreprise. ◆

Les leaders

Nathalie Duquesne



© LIEBHERR-AEROSPACE TOULOUSE

Liebherr-Aerospace Toulouse

Liebherr-Aerospace Toulouse, centre d'excellence pour les systèmes d'air aéronautiques du

groupe Liebherr, prévoit de recruter 130 personnes cette année en Occitanie, principalement dans les métiers de l'ingénierie, de la production et de la supply chain. Des postes à pourvoir dans les deux sites que compte l'entreprise dans le territoire, à Toulouse et Campsas (82). Un événement de recrutement Experts' Meeting est organisé le 30 janvier dans les locaux d'AviaSim, expert des simulateurs de vol. Co-dirigée par Sami Blal, François Lehmann, Mathieu Tournier et Nathalie Duquesne (photo), Liebherr-Aerospace Toulouse, qui emploie 1 500 personnes, a enregistré 457 M€ de chiffre d'affaires l'an dernier. L'entreprise investit 20 M€ dans la construction d'un nouveau bâtiment industriel de 12 000 m² à proximité de son site de Campsas. Objectif : retrouver son niveau d'activité d'avant-crise ; en 2019, la société avait enregistré 672 M€ de CA.

7 Énergies

Pourquoi ARM Engineering renonce à sa levée de fonds

La société tarnaise ARM Engineering, spécialisée dans les biocarburants et leurs applications, renonce à son projet de levée de 5 M€.

« Nous avons abandonné cette idée pour plusieurs raisons, explique à *La Lettre M* Marc Lambec, fondateur de l'entreprise de 14 salariés. D'une part, nous avons peur de ne plus avoir la maîtrise de la société. Et d'autre part, nous nous sommes rendu compte que les levées actuelles étaient plus compliquées car davantage orientées vers la rentabilité que vers les technologies. » ARM Engineering a enregistré 5 M€ de chiffre d'affaires en 2022, contre 3,9 M€ l'année précédente. « Nous visons une nouvelle progression de 30 % en 2023 », annonce le dirigeant, qui envisage de recruter. ◆

8 Biotechs - Santé

La technologie de Pylote bientôt sur des masques

La société haut-garonnaise Pylote spécialiste des technologies antimicrobiennes annonce le 5 janvier depuis le Consumer Electronics Show (CES) de Las Vegas la signature d'un partenariat avec la medtech lyonnaise Airxôm.

Les deux entreprises vont lancer un masque respiratoire (développé par Airxôm) équipé de la technologie minérale antimicrobienne de Pylote. Objectif : démarrer la commercialisation de ce nouveau produit dès ce premier semestre. Les partenaires, qui anticipent plus de 100 000 ventes de masques en Europe, aux États-Unis et en Asie dans les trois prochaines années, visent un chiffre d'affaires de 50 M€. Basée à Drémil-Lafarge (31), la société Pylote compte une dizaine de collaborateurs. ◆

Sébastien Vincini



© AURÉLIEN FÉREIRA / C031

Conseil départemental de Haute-Garonne

« Il faut un véritable Big Bang des mobilités », affirme Sébastien Vincini le 12 janvier à

l'occasion de ses vœux à la presse. Celui qui a succédé à Georges Méric fin novembre à la présidence du conseil départemental de Haute-Garonne veut faire des mobilités du quotidien un axe essentiel de son action. « Assez favorable à la gratuité d'un véritable service public du transport du quotidien », il souhaite « tout faire pour réduire les distances en voiture », notamment à travers la construction de 100 km de voies express vélo au cours du mandat, soit 100 M€ investis. « Même si le législateur nous a enlevé les compétences sur les transports collectifs », déplore-t-il, Sébastien Vincini s'engage à ce que le Département soit « un facilitateur et un partenaire de ceux qui ont la compétence ». Il souhaite ainsi travailler avec Carole Delga, la présidente de Région, mais également avec le président de Toulouse Métropole, Jean-Luc Moudenc.

8 L'essentiel côté est

Les leaders

Nordine El Ouachmi



French Tech Méditerranée

Âgé de 42 ans, le Montpellierain Nordine El Ouachmi est élu président de l'association French

Tech Méditerranée pour trois ans. Il succède à Clément Saad, PDG de Pradeo. « Cette élection se fait dans la continuité de mon engagement », commente auprès de *La Lettre M* celui qui était jusqu'à présent vice-président du réseau couvrant le Gard, l'Hérault et le Sud Aveyron et qui pilotait le programme French Tech Tremplin. Parmi les dossiers chauds de ce début d'année pour l'association, le renouvellement du label Capitale French Tech attendu d'ici à fin janvier. Fondateur du groupe BuroStation (50 salariés), sa filiale Bureaux And Co, spécialiste des espaces de travail flexible et de coworking, gère en France et en Espagne une quinzaine de lieux, notamment à Montpellier, où trois nouveaux sites sont à venir (Pierresvives, Nouveau Saint-Roch et Garosud), Toulouse, Rennes et bientôt Deauville et Dardilly, qui ouvrent respectivement en février et mai.

Séverine Lecoester



Domaine de Verchant

La directrice commerciale et marketing du Domaine de Verchant, hôtel 5* aux portes de

Montpellier, Séverine Lecoester, est nommée présidente du Sales Club Relais et Châteaux Sud France. Elle succède à Céline Risso, qui se consacre à de nouvelles fonctions à l'hôtel du Castellet (Var). Regroupant une quarantaine d'établissements hôteliers des délégations Languedoc, Sud Paca et Corse, le club organise des actions de représentation et de promotion pour son rayonnement en France et à l'international. Séverine Lecoester va occuper cette nouvelle mission auprès de Franck Farneti. Président de la délégation Sud et nouvellement élu président de la délégation France de Relais et Châteaux, celui-ci est aussi maître de maison de l'établissement Relais & Châteaux Cap d'Antibes Beach Hotel.

1 Agri - Agro / Numérique

Le fondateur d'ITK reprend les rênes

Éric Jallas, fondateur de l'éditeur d'outils numériques d'aide à la décision agronomique ITK, reprend la direction exécutive du groupe, assurée depuis 2019 par Aline Bsaibes, qui quitte l'entreprise.

« Nous souhaitons accélérer notre croissance et atteindre les objectifs fixés par nos actionnaires. En 2022, nous avons réalisé un CA commercial de 6,5 M€ au lieu de 7,5 M€ », explique à *La Lettre M* le dirigeant héraultais, qui table sur 10 M€ en 2023. Les États-Unis vont concentrer leurs efforts avec 4 recrutements en cours. ITK va aussi « passer d'une vingtaine de produits à trois offres rattachées à des filières – élevage, cultures spécialisées, grandes cultures – ainsi qu'une quatrième transversale dédiée aux enjeux de décarbonation de l'agriculture ». ◆

2 Viticulture

Le domaine Les Aurelles est racheté par Matthieu Gufflet

À Nizas, le domaine viticole Les Aurelles est racheté par l'entrepreneur bordelais Matthieu Gufflet, fondateur du concept d'hôtellerie-restauration Terres de Natures.

« Cette acquisition est le fruit d'un coup de cœur avec le vigneron Basile Saint-Germain, un terroir et une région à fort potentiel touristique », indique à *La Lettre M* celui qui préside le cabinet de conseil Epsa (1 500 salariés, 800 M€ de CA). La surface du vignoble, 8,5 ha en biodynamie, va être doublée d'ici à trois ans. Un projet œnotouristique verra le jour. « Nos infrastructures comptent entre 10 et 20 chambres », poursuit l'entrepreneur, qui possède six hôtels, neuf restaurants, trois maisons d'hôtes et désormais quatre vignobles. ◆

3 Agri - Agro

Cémoi cède une de ses activités de production

L'inflation, la hausse des coûts de production et la baisse des volumes conduisent le chocolatier Cémoi (groupe Sweet Products) à lâcher son activité de chocolats de Noël.

Le groupe perpignanais veut se recentrer sur des marchés spécifiques (industriels, métiers de bouche, marques distributeur) et ses produits (Petit Ourson, Quadro). Il prévoit la cession du site de Sorbiers dans la Loire (122 salariés) au groupe Savencia ; la cession de l'usine alsacienne de Molsheim (25 salariés) et la réorganisation du service commercial (30 salariés). Ces choix s'accompagnent toutefois « de solutions de reclassement ou d'accompagnement », précise Cémoi. Fort de 3 200 salariés (14 sites), dont 2 200 en France, Cémoi réalise 750 M€ de CA. ◆

4 Transports - Logistique

Lancement d'une étude multimodale à Montpellier

Le préfet de l'Hérault annonce le 12 janvier le lancement d'une étude prospective multimodale « pour repenser la mobilité au niveau du bassin de vie de Montpellier et au-delà ».

Sont parties prenantes l'État, la Région, la Métropole de Montpellier ainsi que les collectivités attenantes (Pays de l'Or, Grand Pic St-Loup, Vallée de l'Hérault). « L'objectif est de faire le point comme cela a été fait pour l'aire urbaine toulousaine avec la Dreal : quels sont les types de déplacement, pour où et dans quelles conditions », poursuit Hugues Moutouh, qui va prochainement définir la gouvernance de cette nouvelle instance. « Il n'est pas normal que les déplacements soient aussi compliqués vers le littoral ou l'aéroport. » ◆

5 Biotechs - Santé / Numérique

La medtech Intrasense fait entrer le groupe Guerbet à son capital

L'entreprise héraultaise Intrasense, spécialisée dans les solutions logicielles d'imagerie médicale, annonce l'entrée à son capital du groupe francilien Guerbet à hauteur de 39 % pour 8,8 M€.

« À la suite de cette prise de participation, Guerbet prévoit de déposer prochainement, sur une base volontaire, un projet d'offre publique d'achat portant sur le solde des actions Intrasense », précise la société montpelliéraine de 56 salariés cotée sur Euronext. Le nouvel actionnaire permettra à Intrasense de compléter son offre de produits en oncologie et de mener à bien les investissements nécessaires à la mise en œuvre de son plan de croissance. Guerbet va pouvoir valoriser à terme sa technologie et ses algorithmes d'intelligence artificielle. ♦

6 Tourisme - Loisirs

Un projet de complexe hôtelier autour d'un casino à Narbonne

Éligible à l'implantation d'un casino, la Ville de Narbonne a lancé début décembre un appel à projets visant à étudier l'implantation d'un casino-hôtel sur le site du parc des expositions.

« Le casinotier devra exploiter une activité de jeux, une activité de restauration et d'animation ainsi qu'un hôtel doté de salles de séminaire. Une telle structure serait source de retombées locales, précise Didier Mouly, maire de Narbonne. Les principaux opérateurs casinotiers ont répondu à cet appel à projets, qui prévoit une délégation de service public sur vingt ans. Nous avons prévu d'organiser des réunions et des visites de site avec les opérateurs intéressés. » ♦

7 Institutions

Le Département du Gard vote son budget primitif

Les élus du conseil départemental du Gard, réunis en assemblée plénière, votent un budget primitif de 1,2 Md€, dont 260 M€ en investissement et 957 M€ en fonctionnement.

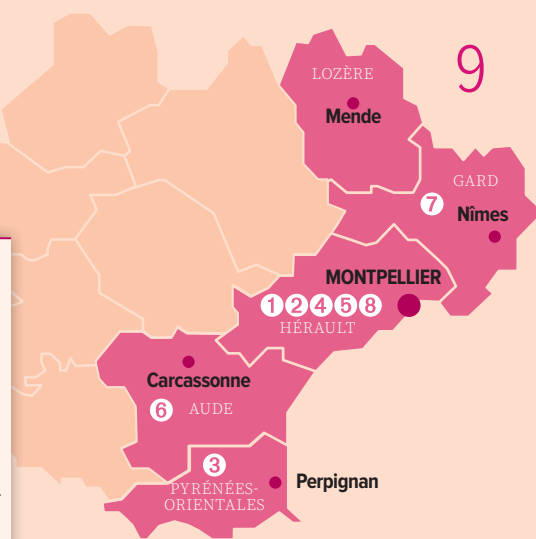
« 145 M€ d'investissement vont être consentis pour soutenir l'activité économique », indique Rémi Nicolas, vice-président délégué aux finances. Les mobilités et les routes représentent une grande partie des investissements, avec 48 M€. La construction et la réhabilitation de collèges s'élèvent à 16,4 M€. Concernant la fiscalité locale, la cotisation sur la valeur ajoutée des entreprises augmente à hauteur de 2,6 M€ par rapport à l'exercice précédent, portant la recette à 29 M€. La hausse du coût de l'énergie est estimée à plus de 2 M€ par la collectivité. ♦

8 Aéronautique et spatial

L'État prêt à céder des parts de l'aéroport à la Métropole

La gouvernance de l'aéroport de Montpellier, situé à Fréjorgues dans la communauté d'agglomération du Pays de l'Or, préoccupe le préfet de l'Hérault.

« Il n'est pas normal que la Métropole de Montpellier ne soit actionnaire qu'à hauteur de 0,5 %. Il s'agit de l'aéroport de Montpellier, estime Hugues Moutouh devant la presse le 12 janvier. L'État, qui détient 60 % des parts, pourrait en céder 10 % à la Métropole. La CCI de l'Hérault (deuxième actionnaire, NDLR) est également en train de réfléchir à réduire sa participation. » Le préfet souhaite que « Montpellier ait davantage son mot à dire sur les grandes orientations de l'aéroport » et apporte notamment des solutions de transport public, au risque sinon de menacer le niveau d'activité aéroportuaire. ♦



Les leaders

Michaël Delafosse



Ville et Métropole de Montpellier

Le vote des statuts de la future agence économique est prévu lors du conseil de métropole de mars,

annonce Michaël Delafosse le 11 janvier, « le temps pour les EPCI voisines de délibérer afin de rejoindre la gouvernance ». C'est chose faite pour les communautés de communes Vallée de l'Hérault et Lodévois et Larzac, et du Clermontais. « Sète, ayant déjà une agence d'attractivité, ne sera pas membre fondateur », précise Olivier Nys, DGS, mettant en avant la complémentarité des actions des deux structures. « Quatre à cinq autres territoires doivent encore délibérer. » Parmi eux, la CC du Grand Pic Saint-Loup. « Il ne s'agira pas d'une agence d'attractivité, insiste l'édile. Il faut aider les entreprises à grandir et à passer le cap des 10, 20, 50 salariés en leur proposant de l'ingénierie pour accompagner leur développement » et répondre aux enjeux de décarbonation du territoire.

M L'info éco en continu :
lalettrem.fr

10 Décryptage

Haute-Garonne | Aéronautique et spatial

À Toulouse, Airbus Defence and Space poursuit son plan d'investissement de 50 M€

Airbus Defence and Space, division spatiale et militaire du groupe européen, poursuit son programme d'investissement de 50 M€ au sein de ses trois sites toulousains. Des entités qui rassemblent au total plus de 5 000 salariés. **PAR ALEXANDRE LÉOTY**

Dans les sites toulousains d'Airbus Defence and Space, la feuille de route se déroule et les chantiers s'enchaînent, avec à la clé un investissement global estimé à 50 M€. À l'Astrolabe, afin d'accroître ses capacités d'essais thermiques, une nouvelle infrastructure de 4 800 m² accueillant salles blanches et espaces tertiaires doit être livrée en 2025. En parallèle, à partir de cette année dans le site du Palays, 5 000 m² d'espaces dédiés au support des programmes Galileo et Egnos seront réaménagés, tandis que 3 000 m² de bâtiments modulaires seront déconstruits. Un espace client satellites de télécommunications sera créé, impliquant le réaménagement de 1 500 m² d'espaces tertiaires.

Dans le cadre de ce vaste programme, plusieurs chantiers ont déjà été menés



au cours des trois dernières années. Dans le site de l'Astrolabe, une nouvelle salle d'assemblage de satellites de 600 m² a été livrée en 2020. Dans le site du Palays, un bâtiment tertiaire de 10 000 m² – le K2 – accueillant 700 per-

sonnes a été mis en service en 2021. Par ailleurs, une opération d'adaptation de la ligne d'assemblage de satellites OneWeb en salle blanche a été réalisée dans le cadre du développement de futures constellations satellitaires tandis que durant l'été 2022, une ligne d'assemblage de batteries dédiée à l'aéronautique et au spatial en condition salle blanche a été mise en service. Enfin, le site Airbus Intelligence s'est doté d'un nouveau data centre dédié à l'exploitation des images des nouveaux satellites Pléiades Neo. ◆

M
en savoir +

À Toulouse, les activités spatiales d'Airbus s'appuient sur trois implantations : le site historique du Palays, celui d'Astrolabe et celui d'Airbus Intelligence (données satellitaires et services). www.airbus.com

Hérault | Énergies

Comment Paprec Energies favorise la souveraineté énergétique de Sète

L'industriel Paprec Energies va investir 55 M€ dans la modernisation de l'unité de valorisation des déchets de Sète. Acteur de l'économie circulaire, le groupe va produire de l'énergie à partir de déchets, favorisant la souveraineté énergétique du territoire et la décarbonation de l'économie. **PAR VÉRONIQUE COLL**

Sète Agglopôle Méditerranée annonce le 10 janvier la modernisation de l'unité de valorisation énergétique (UVE) des déchets non recyclables de Sète. Elle sera réalisée par Paprec Energies à hauteur de 55 M€. Spécialisé dans la valorisation énergétique, le nouveau délégataire de service public (vingt ans, 150 M€) prévoit de traiter 55 000 tonnes de déchets d'ici à fin 2024, de diviser par huit le rejet des fumées et de produire de l'électricité et de la chaleur. « Inscrite dans une démarche d'économie circulaire, la modernisation de l'UVE va favoriser la souveraineté énergétique du territoire

sétois, réduire les gaz à effet de serre et décarboner l'économie », souligne François Commeinhes, président de Sète Agglopôle Méditerranée, qui aimerait ouvrir ce site aux collectivités voisines comme Montpellier.

« L'énergie fournie permettra d'alimenter en électricité environ 6 500 foyers (15,7 GWh) et en vapeur l'industriel local Saipol (23 GWh) et la station d'épuration (3,3 GWh) », précise Sébastien Petithuguenin, PDG de Paprec Energies. Lancés à la rentrée, les travaux réalisés en site actif portent sur l'installation d'un four oscillant, la fosse, le bâtiment... Les consultations des entreprises seront

lancées au cours du premier trimestre. « Le chantier devrait mobiliser une centaine de personnes en période de travaux », selon le groupe. Paprec Energies a proposé à la collectivité un projet « d'écologie industrielle », poursuit le dirigeant. En effet, le four (technologie Rock brevetée par Paprec) est fabriqué en Normandie par le groupe Lemarchand et sera acheminé par bateau jusqu'au port de Sète. En parallèle, le groupe prévoit d'investir 45 M€ sur le site de traitement des déchets de Montblanc (34), dont entre 4 et 5 M€ pour traiter les mâchefers (résidus d'incinération des déchets) notamment issus de l'UVE de Sète. ◆



AURÉLIE MONTEILLET, DIRECTRICE AFPI OCCITANIE

« Les Écoles du Management obtiennent 100 % de réussite »

L'AFPI* Occitanie propose 70 formations continues professionnelles aux métiers de l'industrie. Parmi elles, les Écoles du Management que nous présente Aurélie Monteillet, sa directrice.

Quels sont les objectifs des formations des Écoles du Management ?

Les Écoles du Management sont des formations professionnelles continues proposées par l'AFPI Occitanie, organisme attaché au Pôle Formation UIMM (Union des industries et des métiers de la métallurgie). L'objectif est d'accompagner les salariés des entreprises dans leurs montées en compétences, et vers de nouveaux métiers de l'industrie. Nous formons 2 000 salariés par an et nous avons déjà délivré une certification UIMM à 70 managers d'atelier-chefs d'entreprises.

L'entreprise Bucher Vaslin a formé trois « chefs d'équipe »

« Spécialiste du matériel et des procédés de vinification, l'entreprise Bucher Vaslin, installée dans les Pyrénées-Orientales (siège social à Chalonnès-sur-Loire - 49) a adressé trois de ses collaborateurs à l'AFPI Occitanie pour suivre ce cycle des Écoles du Management. L'objectif : accompagner ses collaborateurs promus à des postes de chef d'équipe afin de leur permettre de monter en compétences dans différents domaines (en matière de management ou encore de prévention des risques...) et qu'ils puissent s'épanouir dans leurs nouvelles fonctions. Bilan satisfaisant pour l'entreprise qui n'hésitera pas à renouveler l'expérience. Le contenu de la formation a permis de bien préparer les futurs chefs d'équipe, d'échanger avec les autres stagiaires des différentes structures et les formateurs sur les pratiques et d'engager une action concrète d'amélioration continue au sein de la société. »

Béatrice Fourche,

Responsable Formation & Développement
Ressources Humaines chez Bucher Vaslin

Concrètement comment se déroulent ces formations ?

Le cycle de formation d'animateur et de responsable d'équipe concerne le responsable de production ou responsable d'équipe. Il se déroule sur 27 jours répartis sur huit à dix mois, à la fois en entreprise et sur nos sites de Montpellier-Baillargues et de Toulouse-Beauzelle. Il alterne des modules d'apports méthodologiques, des ateliers personnalisés de travail collaboratif. Le stagiaire doit aussi mener un projet à valeur ajoutée pour l'entreprise en lien avec les enseignements reçus. Il est encadré à la fois par un membre de l'entreprise et par un membre de notre équipe d'experts qui sont d'anciens salariés, forts d'une solide expérience dans le secteur industriel. Il a la possibilité de mettre directement en œuvre le contenu pédagogique et de gagner en efficacité par rapport à une formation classique. C'est un très bon cursus d'accompagnement.

Quel est le taux de réussite ?

Les écoles du management de l'UIMM ont porté leur fruit dans l'accompagnement de personnes dans leur prise de poste de manager d'atelier. Notre taux de réussite est de 100 %.

*Association de formation professionnelle de l'industrie



Contact : formationcontinue@formation-industries-lr.fr

Lien site : www.formation-industries-occitanie.fr

SITES DE MONTPELLIER - BAGNOLS-SUR-CÈZE - TOULOUSE - FIGEAC

12 Demain est déjà là

Achats durables

La commande publique au service de la transition écologique

Adopté au printemps dernier, le Plan national pour des achats durables (PNAD) doit permettre aux collectivités et établissements publics de contribuer à la transition écologique en actionnant le levier de la commande publique. En Occitanie, les acteurs concernés, désormais soutenus par le réseau Rés'Occ, sont en ordre de marche. **PAR BÉRENGÈRE BOSI**

Le troisième Plan national pour des achats durables – PNAD 2022-2025 – lancé au printemps 2022 doit permettre de « rehausser les ambitions de la France en matière de promotion d'une commande publique durable », affirme le Gouvernement. Applicable à tous les acteurs soumis au code de la commande publique, cette feuille de route fixe notamment comme objectif qu'en 2025 « 100 % des contrats de la commande publique notifiés au cours de l'année comprennent au moins une considération environnementale » et 30 % une considération sociale.

« Le virage a été pris »

En Occitanie, les acteurs économiques se mobilisent pour que le nouveau PNAD soit un succès. Parmi eux, l'Union des groupements d'achats publics (Ugap), qui compte 60 collaborateurs en Occitanie et 300 M€ de commandes enregistrées par an pour le compte de 2 500 clients (collectivités territoriales, État, hôpitaux). Labellisée « Relations fournisseurs et achats responsables » depuis 2013, la centrale d'achat public généraliste s'est dotée l'an dernier d'une stratégie RSE à horizon 2025 qui prévoit notamment qu'à cette échéance, 100 % de ses marchés (contre 83 %



« En 2019, la part des marchés publics intégrant une disposition environnementale représentait 15,8 % du nombre de marchés notifiés » alors que le PNAD visait les 30 %, reconnaît le Gouvernement.

à ce jour) intègrent des considérations environnementales. Son catalogue de produits et services engagés pour le climat (plus de 5 000 références à ce jour) va de fait s'étoffer car « le virage de la transition écologique – bien que de grande envergure, avec parfois, à la clé, des révolutions en termes d'usages ou de coûts – a bel et bien été pris par les acheteurs publics », constate Sébastien Maire, directeur Occitanie de l'Ugap. Et de citer pour exemples les secteurs du numérique ou de la mobilité, où les achats – de produits (véhicules à faible ou zéro émission, matériel informatique de seconde main...), de logiciels mais aussi de prestations de services (accompagnement, audit...) – sont désormais dictés par des préoccupations environnementales.

Autre levier pour atteindre les nouveaux objectifs du PNAD : la créa-

tion à l'été 2022 de Rés'Occ – le Réseau des achats responsables en Occitanie. Né à l'initiative de la Région, de l'Ademe et du Commissariat général au développement durable (CGDD), il est porté par l'association Synthetic. Ce nouvel outil fédère les acheteurs publics autour d'événements (journées techniques régionales, matinées départementales, rencontres acheteurs-fournisseurs, webinaires thématiques...) et appuie la montée en compétences des acheteurs publics. Rés'Occ porte également le « Guichet vert » : un « conseil minute » visant à aider les acheteurs soumis à la commande publique à intégrer les considérations environnementales et sociales dans leurs marchés. « Depuis le lancement de Rés'Occ, nous avons déjà largement dépassé les 200 membres », indique Blandine



Ménard, animatrice de Rés'Occ. Parmi eux, plusieurs membres de la Ville et de la Métropole de Montpellier. « *Sous l'impulsion forte des élus, la Ville et la Métropole de Montpellier se sont dotées en 2022 d'un schéma de promotion des achats publics socialement et écologiquement responsables (Spaser)* », explique Constance Bottaro, chargée de projet. Objectif pour les deux collectivités : développer une culture commune autour du développement durable chez les acheteurs publics. « *L'ambition est que tout acheteur ait le réflexe de s'interroger sur les conséquences de son achat en termes de protection de l'environnement, d'impact social ou encore de développement économique* », précise-t-elle. Plusieurs évolutions sont déjà notables : « *Pour les commandes de produits ménagers par exemple, on s'interroge désormais sur les potentiels perturbateurs endocriniens qu'ils peuvent contenir ; sur les achats de mobilier de bureau, nous envisageons le réemploi* », illustre Lore Dexpert, responsable du service coordination et expertise de la commande publique.

Former les acheteurs

La communauté d'agglomération du Grand Avignon, qui compte treize communes dont sept en Occitanie dans le Gard, s'est également dotée d'un plan d'action des achats responsables 2022-2026 dans le but de contribuer, à travers la dépense publique, à la transition écologique de son territoire. « *En 2021, plus de 40 millions d'euros ont été dépensés en achat de fournitures,*

services ou travaux, ce qui représente un levier important pour réduire l'impact carbone de l'activité du Grand Avignon », indique la communauté d'agglomération.

Les organismes publics plus petits sont toutefois moins enclins à faire évoluer leurs pratiques. Pour mieux les toucher, l'Ademe Occitanie, qui organise depuis plus de dix ans des formations pour les acheteurs publics, va désormais à leur rencontre. « *Nous organisons sur la période 2022-2024 quinze sessions de formations sur les achats publics durables directement dans les territoires* », indique Charlotte Parent, chargée de l'économie circulaire à l'Ademe Occitanie. Après deux sessions à Nîmes et à Perpignan, de nouvelles formations sont prévues à Cahors, à Rodez ou encore à Auch. L'occasion d'apprendre à se poser quelques questions incontournables énumérées par Charlotte Parent : « *Ai-je vraiment besoin de faire un achat ? Si oui, de quoi ai-je vraiment besoin ? Puis-je réparer ce dont j'ai besoin ou acheter de l'occasion ?* ». L'important est ensuite d'adapter son achat au réel besoin : un ordinateur ultraperformant n'est pas toujours nécessaire pour de simples opérations de bureau-tique, et une petite voiture citadine électrique sera plus adaptée qu'un gros SUV pour faire quelques kilomètres par jour en ville... ◆

M Le PNAD 2022-2025 est disponible sur le site du ministère de l'Écologie : www.ecologie.gouv.fr/achats-publics-durables

DES MARCHÉS À SAISIR

« *Si les acteurs soumis à la commande publique se mobilisent pour tendre vers des achats plus durables, il faut qu'en face les entreprises aient des réponses à leur proposer* », indique Charlotte Parent (Ademe Occitanie). C'est toute l'ambition du projet Cesar 34 (Collectif engagé dans les stratégies d'achats responsables) porté par la CCI de l'Hérault. « *Notre objectif est d'accompagner et de former, sur trois ans, dix gros acteurs de la commande publique et 200 TPE et PME de l'Hérault afin que ces dernières puissent répondre aux marchés publics* », explique Stéphanie Andrieu, présidente de la commission Transition Énergétique et Territoires à la CCI de l'Hérault. « *Dans "l'achat durable", il y a la notion de proximité* », rappelle-t-elle.

LE MONDE

Début de saison difficile dans les stations de ski

« *De bons taux de remplissage des stations, mais pas – ou peu – de neige : voilà le résumé de ces vacances de Noël dans les stations de ski* », décrypte le quotidien dans son édition du 3 janvier. Selon les estimations de Domaines skiabiles de France, le syndicat des remontées mécaniques, seulement la moitié des pistes de France a pu ouvrir pendant les vacances. Certains domaines, notamment dans le Jura, ont totalement fermé. « *Une situation qui illustre l'accélération du changement climatique, qui se manifeste principalement, en montagne, par le raccourcissement des saisons, par l'élévation de la limite pluie-neige et par une plus grande instabilité des conditions météorologiques* », souligne Le Monde.

REPORTERRE

Menace sur le Louvre de la vigne

Sur « *une bande de sable d'à peine 1 km de large cernée d'un côté par la Méditerranée, de l'autre par l'étang de Thau* », le domaine de Vassal dans l'Hérault abrite 8 500 variétés de vignes différentes originaires de plus de cinquante pays, rapporte le média. Cet emplacement, autrefois protecteur du phylloxera, met aujourd'hui en péril le domaine. « *Il y a de moins en moins d'apport d'eau douce dans les sols à cause des sécheresses répétées mais aussi des besoins en eau potable de l'agriculture et d'une population grandissante sur ce littoral* », explique Sylvain Labbé, président de l'Inrae Occitanie-Montpellier. Le déménagement de la collection sur les hauteurs de Gruissan, dans l'Aude, est en cours. Il prendra dix ans.

ZDNET

Se chauffer avec des data centres

« *Les initiatives se multiplient en Europe pour chauffer logements et bureaux avec l'énergie résiduelle des centres de données. Si les pays nordiques font figure de locomotive dans ce domaine, la France n'est pas en reste* », décrypte le site spécialisé (informatique, internet, télécoms...) dans un dossier publié le 5 janvier. Et le phénomène pourrait s'accélérer sous la pression réglementaire. L'Union européenne serait en effet sur le point de finaliser une directive sur l'efficacité énergétique obligeant les opérateurs tels que Google, Amazon ou Microsoft à mener des études de faisabilité sur le recours à l'énergie excédentaire de leurs data centres.

14 L'agenda éco

Les rendez-vous à ne pas manquer. Plus sur lalettrem.fr/agenda-m

MARDI 17 JANVIER

Le Vigan (30)

Facturation électronique

11h-13h. Atelier Chorus Pro - facturation électronique. Cet atelier permettra d'en savoir plus sur le contexte réglementaire de la facturation électronique en France et sur l'utilisation de Chorus Pro, conseils et séance de questions-réponses. Organisé par la CCI du Gard. Sur inscription. CCI du Gard - Relais du Vigan 30 route du Pont de la Croix <https://bit.ly/3HFH06A>

JEUDI 19 JANVIER

Webinaire Création d'entreprise

9h-11h. Réunion d'info Créa'Boost Montpellier : « Créez votre entreprise avec l'appui d'experts ». Cette réunion d'information est destinée aux porteurs de projet à la création ou à la reprise d'entreprise ayant un projet clairement défini. Organisée par la CCI Hérault. Sur inscription. createurs-repreneurs@herault.cci.fr <https://bit.ly/3GjOH0w>

Montpellier (34)

Management

Formation : « Déléguer pour mieux manager ». La délégation, tout le monde en parle mais, concrètement, c'est quoi et pour qui ? À qui dois-je déléguer, quoi et comment déléguer ? La délégation permet de se consacrer à son rôle de manager et de faire grandir ses collaborateurs. Organisée par Florian Mantione Institut. Payant sur inscription. <https://bit.ly/3GyxEYA>

Webinaire 

Protéines Végétales

11h-12h. Cycle Protéines végétales : Webinaire de présentation de l'AMI « Innovation pour la transformation et la valorisation des protéines végétales ». Organisé par l'agence Ad'Occ et Agri Sud-Ouest. Sur inscription. <https://bit.ly/3VSkrfV>

Narbonne (11)

Stratégie de communication

12h-14h. Instants Éco : « Dirigeant : Comment mettre le client au cœur de sa stratégie de communication ? ». Les réseaux sociaux ont renversé les tendances de communication, car grâce à eux, les campagnes de publicité ne sont plus réservées aux entreprises à gros budget. Quelles actions mettre en place pour valoriser son prospect afin qu'il devienne un client potentiel ? Organisé par la CCI du Gard. Sur inscription.

JEUDI 9 FÉVRIER

Toulouse (31)

Enjeux du climat et réglementations

9h-12h. Conférence gratuite « Comment les enjeux climat bouleversent la communication ». Pour répondre aux enjeux du climat, les réglementations évoluent vite et les attentes du public encore davantage. Que l'on travaille en



agence, chez l'annonceur ou en tant qu'indépendant, nous avons tous un rôle à jouer. Et si nous faisons le point sur les attentes et les conséquences pour nos métiers ? Partage de connaissances, d'expériences et de bonnes pratiques pour appréhender l'avenir... Bientôt : liste des intervenants et détail de la programmation... Organisée par l'UCC Grand Sud. Sur inscription. École Vidal 11 rue du 11 Novembre 1918. Métro Arènes <https://bit.ly/3K1yKE5>

Innoveum - pépinière d'entreprises
74 avenue Paul Sabatier
Tél. 04 68 58 18 88
s.garcia@aude.cci.fr - bit.ly/3lutSRY

Pézenas (34)

Actions de la Région Occitanie - 2023

14h. Rentrée des conseillers régionaux du territoire. Ils présenteront, à l'occasion de cette nouvelle année 2023, les choix d'actions et les grands chantiers de la Région Occitanie dans l'Hérault, en termes d'aménagement du territoire, de sécurité, de jeunesse, d'économie, de mobilité, d'environnement et d'adaptation aux changements climatiques ainsi que la nouvelle Stratégie régionale pour l'emploi, la souveraineté et la transformation écologique pour la période 2022-2028. Lycée Jean Moulin 1 avenue Vidal de la Blache <https://bit.ly/3X7uuRV>

VENDREDI 20 JANVIER

Nîmes (30)

Les Rencontres Sport & Co

17h-20h. Les Rencontres Sport & Co dans le Gard. Afterwork sur le thème : « Entreprises et clubs sportifs, pourquoi jouer collectif ? » Une occasion de réfléchir autour de tous les sujets sur lesquels ces deux mondes peuvent faire équipe : mécénat, parrainage, politique RSE, recrutement, team building... Organisées par Ad'Occ. Sur inscription. Le Parnasse 827 chemin du Mas de Vignolles juliette.bouche@agence-adocc.com <https://bit.ly/3Z9RMIx>

Nîmes (30)

Recherche et développement

8h30. Le Petit Déj du Bic Innov'up : « Quels dispositifs pour financer sa R&D en 2023 ? » Au programme : les orientations de la loi de finances 2023 ; les dispositifs de financement de l'innovation : JEI, CIR, CICO ; les bonnes pratiques à respecter lors des demandes de financement. Organisé par la CCI du Gard. Sur inscription. Bic Innov'up 442 rue Georges Besse <https://bit.ly/3WYg8Tq>

MARDI 24 JANVIER

Bagnols-sur-Cèze (30)

Facturation électronique

9h-12h. Atelier Chorus Pro - facturation électronique. Cet atelier permettra d'en savoir plus sur le contexte réglementaire de la facturation électronique en France et sur l'utilisation de Chorus Pro, conseils et séance de questions-réponses. Organisé par la CCI du Gard. Sur inscription. CCI - Délégation du Gard Rhodanien 169 rue Fernand Jarré <https://bit.ly/3PvLlKT>

Montpellier (34)

Plan de mobilité

17h. Présentation de la démarche de Plan de mobilité employeur (PDME). Organisée par l'Association des entreprises de Garosud en partenariat avec Montpellier Méditerranée Métropole. Sur inscription. Espace Entreprise Garosud 48 rue Claude Balbastre Tél. 06 03 59 25 78 asso@garosud.fr <https://bit.ly/3WibMXf>

Pour paraître
dans l'agenda éco M :
agenda@lalettrem.net

Webinaire 

Création d'entreprise

10h-11h. Atelier : « Prêt à vous lancer ? » L'atelier vous aidera à comprendre le parcours du créateur-repreneur et à obtenir des informations sur les facteurs clés d'un projet de création-reprise d'entreprise. Organisé par la CCI Hérault. Sur inscription. createurs-repreneurs@herault.cci.fr <https://bit.ly/3vviufr3>

Béziers (34)

Hausse du prix de l'énergie

8h30-10h. Atelier d'information afin d'éclairer les entreprises sur les aides disponibles et les bonnes pratiques à adopter face à l'augmentation du prix de l'énergie. Organisé par la CCI Hérault et Axylis, acteur majeur du conseil aux entreprises et de l'expertise-comptable sur le territoire. Sur inscription. Parc des expositions - avenue du Viguier Tél. 04 67 30 48 30 e.menivale@axylis.fr <https://bit.ly/3QAdaT9>

L'INFO ÉCO EN OCCITANIE
la lettre 
chebado

Agence de Montpellier
CS 29529
34960 Montpellier Cedex 2
Tél. 04 99 63 68 10
Courriels : ladirection@lalettrem.net
redaction.montpellier@lalettrem.net

Agence de Toulouse
15 allées Jean Jaurès
31000 Toulouse
Tél. 05 61 46 96 40
Courriels : ladirection@lalettrem.net
redaction.toulouse@lalettrem.net

Gérant-directeur de la publication :
Stéphane Aventurier
Secrétaire générale : **Iola Chandresris**
Rédactrice en chef : **Aline Gandy**
Rédactrice en chef adjointe : **Nelly Barbé**
Responsable abonnements : **Corinne Cachau**
Chef de publicité : **Karine Coine**
Commercial Toulouse : **Pierre Arnaud**
Édité par la Sarl M au capital de 100 000 €. CPPAP 1127 182454. ISSN 0759 1527. Imprimeur : Imp'act.

Toulouse (31)

Métiers du transport

9h30-12h. Découvertes des métiers de la conduite et de l'organisation des transports en marchandises et voyageurs. Immersion possible grâce à la réalité virtuelle. En présentiel et en visio. Organisée par la Maison de l'Oriente. Sur inscription.

Maison de l'Oriente Toulouse
57 allée Bellefontaine
Tél. 05 61 33 48 49
<https://bit.ly/3l0spwu>

MERCREDI 25 JANVIER

Montpellier (34)

Métiers et formations du social

9h30-12h. Découverte des métiers et des formations du social (et les possibilités de financement) : moniteur-trice éducateur-trice, accompagnant-e éducatif et social, éducateur-trice, assistant-e des services sociaux... En présence du Département de l'Hérault et des organismes de formations. Organisée par la Maison de l'Oriente. Sur inscription.

Maison de l'Oriente
185 allée du Nouveau Monde
Tél. 04 67 22 91 60
<https://bit.ly/3i7q9z7>

DU MERCREDI 25
AU MARDI 31 JANVIER

Montpellier (34)

Création d'entreprise

8h30-17h. Formation : « 5 jours pour entreprendre à Montpellier : êtes-vous prêt pour la création d'entreprise ? » Objectifs pédagogiques : concevoir et modéliser un projet de création d'entreprise ; définir les éléments clés du pilotage et de la gestion de l'entreprise créée. Organisée par la CCI Hérault. Sur inscription.

Purple Campus Montpellier
2300 avenue des Moulins
createurs-repreneurs@herault.cci.fr
<https://bit.ly/3VELqh9>

JEUDI 26 JANVIER

Occitanie

Agroalimentaire

15h-16h30. L'accès au marché régional de la grande distribution pour les entreprises bio d'Occitanie. Les clés de compréhension du circuit de la GMS (grande distribution généraliste), qui réalise plus de 50 % des ventes de bio en France. Des conseils pour vous différencier et saisir les opportunités sur ce circuit très concurrentiel. Organisé par l'agence Ad'Occ. Sur inscription.

Tél. 07 86 50 94 54
<https://bit.ly/3CScKcPp>

Montpellier (34)

Job Dating MHR

10h-16h30. Job Dating MHR : « Mouiller le maillot pour l'emploi ». Rencontres avec les entreprises qui recrutent. Emplois, stages, alternance. Organisé par le MHR. CV à envoyer par mail.

Salon VIP du GGL Stadium
500 avenue de Vanières
candidatmhr@ovalecitoyen.fr
<https://bit.ly/3WGNyBF>

Mende (48)

Éco-conception

17h-18h30. Réunion de sensibilisation sur le thème « Oser innover pour développer mon entreprise : l'éco-conception, utiliser l'approche cycle de vie comme facteur de différenciation ». Les nouveaux modes de production et de consommation (circuits courts, bas carbone, économie de l'usage, etc.). Organisée par le RésO Innovation et l'agence régionale Ad'Occ. Sur inscription.

Pépière POLeN
12 rue Albert Einstein
reso-innovation@agence-adocc.com
<https://bit.ly/3FHUEZ3>

Nîmes (30) Sobriété et transition énergétique

8h. Rendez-vous Éco : « Sobriété et transition énergétique. Entreprises, relevez le défi ». Remettre en question son approche de l'achat d'énergie, suivre ses consommations et surtout les maîtriser est bien plus qu'un enjeu environnemental. Il s'agit désormais de la pérennité ou de la survie de votre entreprise : vous devez anticiper pour ne pas subir ! Les clés pour mieux comprendre l'actualité, ce que vous pouvez faire, et comment être aidé. Organisé par la CCI du Gard et Nîmes Métropole. Sur inscription.

Hémicycle de l'Hôtel communautaire
3 rue du Colisée
<https://bit.ly/310ij4Q>

Montpellier (34)

Métiers du transport

9h30. Découverte des métiers du transport marchandises et voyageurs. Présentation des métiers et des filières de formation. Échanges avec des conducteurs et conductrices de poids lourds. Immersion grandeur nature avec les casques de réalité virtuelle. Stand Pôle emploi pour éclairer la validation de projet. Organisée par la Maison de l'Oriente. Sur inscription.

Domaine du Département de Pierresvives
907 rue du Professeur Blayac
Tél. 04 67 22 91 60
<https://bit.ly/3X5C5jL>

Webinaire Parlons Foncier - le direct

13h30. « Parlons Foncier - le direct » sur le thème : « Les biens vacants et sans maîtres, une opportunité foncière pour les territoires ? » Avec Mathias Soubrier, chargé d'études et travaux à la Safer Occitanie, et Florent Pauly, maire de la commune de Dun (09). Organisé par la Safer Occitanie. Sur inscription.

<https://bit.ly/2Zi5NGb>

Lunel (34)

Club Pro Pays de Lunel

18h. Soirée du Club Pro du Pays de Lunel. L'occasion de découvrir une entreprise du territoire, Bio-Uv, engagée en matière d'environnement. Sur inscription.

850 avenue Louis Médard
<https://bit.ly/3l5dWj4>

SAMEDI 28 JANVIER

Hérault (34)

Agroécologie

Les quatre saisons de l'agroécologie et de l'alimentation durable, édition

« Hiver », quatre rendez-vous annuels. Pour sa quatrième édition hivernale, cet événement réunit plus de 32 manifestations sur un territoire allant de la Métropole montpelliéraine au pays Cœur d'Hérault en passant par le Pays de l'Or et le Grand Pic St-Loup. Organisé par Montpellier Méditerranée Métropole.

<https://bit.ly/3Zpzjhk>

LUNDI 30 JANVIER

Mauguio (34)

Création d'entreprise

Formation : « Créer ma micro-entreprise : les clés pour démarrer ». À l'issue de ce module mêlant théorie et pratique, le porteur de projet sera en capacité d'appréhender les fondamentaux du statut de la micro-entreprise et les mécanismes de calcul des cotisations fiscales et sociales. Organisée par la CCI Hérault. Sur inscription.

CCI Hérault - CCI Entreprises
Avenue Jacqueline Auriol
createurs-repreneurs@herault.cci.fr
<https://bit.ly/3C7JOVO>

Cérémonies des vœux 2023

17 JANVIER

- **Université de Montpellier**, à 11h30 au Palais universitaire des sports, 700 avenue du Pic Saint-Loup à Montpellier

- **Ville de Colomiers (31)**, à 19h au hall Comminges (sur invitation)

19 JANVIER

- **CD 31**, à 19h au Pavillon République de l'Hôtel du Département, 1 boulevard de la Marquette à Toulouse

- **Ville de Castelnaud-le-Lez**, (vœux à la population) à 18h30 au Kiasma.

20 JANVIER

- **CD 31**, à 19h à l'annexe du Conseil départemental, place Pégot à Saint-Gaudens (31)

- **FRTP Occitanie et la délégation de l'Hérault**, de 8h30 à 10h au Domaine du Grand Puy à Montpellier

- **Communauté d'agglomération Hérault Méditerranée**, à 18h au palais des congrès du Cap d'Agde

- **CD 66**, à 18h30 au palais des Rois-de-Majorque à Perpignan

23 JANVIER

- **FRTP Occitanie et la délégation de l'Aude**, de 8h30 à 10h à l'hôtel Le Donjon, cité médiévale à Carcassonne

24 JANVIER

- **Chambre de métiers de l'Hérault**, à 18h30, 154 rue Bernard Girardeau à Montpellier

25 JANVIER

- **Habitat Social en Occitanie**, à 16h45 à L'Envol des Pionniers (6 rue Jacqueline Auriol) à Toulouse (sur invitation)

- **Fédération du bâtiment du Gard**, à 18h au siège de la fédération (161 allée Graham Bell) à Nîmes

26 JANVIER

- **Communauté d'agglomération du Pays de l'Or**, à 18h30, La Dune (route des Plages) à La Grande-Motte

27 JANVIER

- **FRTP Occitanie et la délégation Hérault-Béziers**, de 8h30 à 10h au Domaine de Bayssan à Béziers

30 JANVIER

- **UPE 30 et CCI du Gard**, à 19h45 à l'AntePrima au 19, avenue de la Méditerranée à Nîmes

- **CCI 34**, à 18h30 au Corum à Montpellier

31 JANVIER

- **CCI 34**, à 18h30 au parc des expositions à Béziers

- **Florian Mantione Institut RH**, à 19h au Dieze à Montpellier. Inscriptions : bit.ly/3X34TKb

NOUVEAU

SITE INTERNET

**NÎMES MÉTROPOLE ENTREPRISES
ET SES PARTENAIRES ÉCONOMIQUES**

PRÉSENTENT



nimes-metropole-entreprises.fr



La boîte à outils
des chefs d'entreprise
et des porteurs de projet

